

MP1

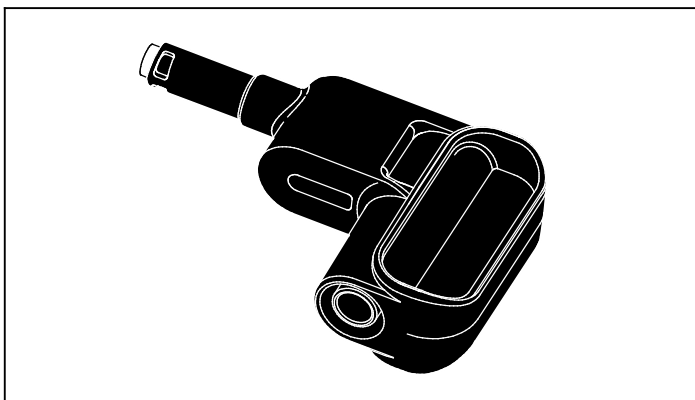
Magnet Probe

说明书

概述

MP1 Magnet Probe（下称“探头”或“产品”）是一个带磁针头的附件，用于检测 4 mm 安全测试导线。磁针头可在窄小的区域中接触铁磁金属表面，如 RCD 或断路器上的碳钢螺钉。

探头可进入直径为 ≥ 6 mm 的嵌入式螺钉孔。探头的额定安全等级为 CAT IV 600 V/CAT III 1000 V，最大电流为 4 A。



fig_MP1.eps

联系 Fluke

如需联系 Fluke，请拨打以下电话号码：

- 美国技术支持：1-800-44-FLUKE (1-800-443-5853)
- 美国校准/修理：1-888-99-FLUKE (1-888-993-5853)
- 加拿大：1-800-36-FLUKE (1-800-363-5853)
- 欧洲：+31 402-675-200
- 日本：+81-3-6714-3114
- 新加坡：+65-6799-5566
- 世界任何地区：+1-425-446-5500

或者，请访问 Fluke 公司网站：www.fluke.com。

如需注册产品，请访问 <http://register.fluke.com>。

要查看、打印或下载最新版的手册补充页，请访问 <http://us.fluke.com/user/support/manuals>。

安全须知

警告表示可能对用户造成危险的状况和操作。小心表示可能对产品或受测设备造成损坏的状况和操作。

⚠️⚠️ 警告


为了防止可能发生的触电、火灾或人身伤害：

- 在使用产品前，请先阅读所有安全须知。
- 仔细阅读所有说明。
- 请严格按照说明使用产品，否则可能减弱产品提供的防护。请勿触摸电压超过 30 V 交流有效值、42 V 交流峰值或 60 V 直流有效值的带电导体。
- 遵守当地和国家的安全规范。穿戴个人防护用品（经认可的橡胶手套、面具和阻燃衣物等），以防危险带电导体裸露时遭受电击和电弧而受伤。
- 请勿在爆炸性气体、蒸汽周围或在潮湿环境中使用产品。
- 应按照指定的测量类别、电压或电流额定值使用。
- 请勿使用已损坏的测试导线。检查测试导线绝缘层是否破损、是否有裸露金属或有磨损迹象。检查测试线的通断性。
- 在清洁前，请从信号源移除测试导线。
- 请仅使用具有正确额定电压的电缆。
- 请将手指握在探头护指装置的后面。

- 请勿超出产品、探头或附件中额定值最低的单个元件的测量类别 (CAT) 额定值。
- 若产品损坏，请勿使用。
- 不要将产品暴露于 $\geq 80^{\circ}\text{C}$ (176°F) 的温度中。高温会导致磁体永久损坏。
- 请确保磁力足够大，能够将产品固定在位。本产品仅对铁磁材料有效。
- 在两个磁探头间具有低阻抗的应用中，当其中一根测试导线连接到危险电压时，请勿触摸另一根测试导线的金属部分。

符号

下表列出了本产品上和本说明书中所用的符号。

符号	说明
	危险。重要信息。请见说明书。
	符合欧盟指令。
	经 CSA Group 认证符合北美安全标准。
CAT III	III 类测量适用于与建筑物低压电源装置配电部分连接的测试和测量电路。
CAT IV	IV 类测量适用于测试和测量与建筑物低电压电源装置电源部分连接的电路。
	本产品符合 WEEE 指令的标识要求。粘贴的标签指示不得将电气/电子产品作为家庭垃圾丢弃。产品类别：参照 WEEE 指令附录 I 中的设备类型，本产品被划为第 9 类“监控仪器”产品。请勿将本产品作为未分类的城市废弃物处理。

说明

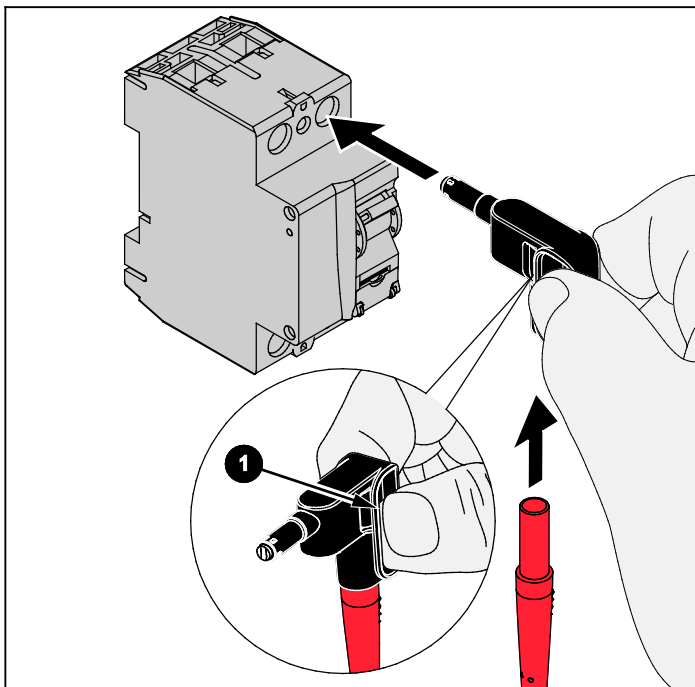
本产品采用 M5 圆头螺钉，具有最佳固定强度。也可用于接触任何螺钉头或有磁引力的金属触点，如碳钢合金。请勿与不具有磁引力的金属触点一同使用。例如，铜合金触点、铝合金触点以及大多数不锈钢合金触点不适合与本产品一同使用。

⚠ 小心

为避免对磁体造成永久损坏，请勿将本产品暴露于 $\geq 80\text{ }^{\circ}\text{C}$ ($176\text{ }^{\circ}\text{F}$) 的温度中。

使用方法：

1. 将手指放在护指装置 ① 后面（参见图）。



fig_mag_probe.eps

2. 将磁针头放在金属接触面上。

清洁

使用软布、温和的肥皂和水清洁本产品。为避免造成损坏，请勿用研磨剂或溶剂进行清洁。

技术指标

最大电流	4 A
端子和接地之间的 最大电压	1000 V
安全	IEC 61010-031: CAT IV 600 V/CAT III 1000 V, 污染等级 2
温度	
工作温度	-10 °C 至 +50 °C (14 °F 至 122 °F)
存放温度	-20 °C 至 +60 °C (-4 °F 至 +140 °F)
工作湿度	<10 °C (<50 °F) 无冷凝 10 °C 至 30 °C (50 °F 至 86 °F) ≤95 % 30 °C 至 40 °C (86 °F 至 104 °F) ≤75 % 40 °C 至 50 °C (104 °F 至 122 °F) ≤45 %
海拔	
工作海拔	≤2000 m (>2000 m 至 ≤4000 m 时降 额至 CAT IV 300 V / CAT III 600 V/CAT II 1000 V)
存放海拔	≤12000 m

有限保修及责权范围

本产品自购买之日起，将可享受一年材料上及工艺上的质保，但此保修不包括保险丝（熔断）、一次性电池（用完）、或者由于意外事故、疏忽、滥用、改造、污染、及操作环境的反常而形成的损害。零售商没有被授权代表 Fluke 扩充该保修的内容。质保期间，如需服务，您可联系最近的 Fluke 维修中心，获得认可信息，然后将产品送至该中心，并附上故障说明。

该保是您可获取补偿的唯一保修。除此之外，没有为特别的目的而制定的保修，对于任何特殊的、间接的、偶然的、并发性的损害或各种损耗，Fluke 概不负责。因为国家不允许对暗示保修或偶然的、并发性的损坏的排除或限制，上述责任限制也许不适用于您。

Fluke Corporation
P.O. Box 9090
Everett, WA 98206-9090
U.S.A.

Fluke Europe B.V.
P.O. Box 1186
5602 BD Eindhoven
The Netherlands